

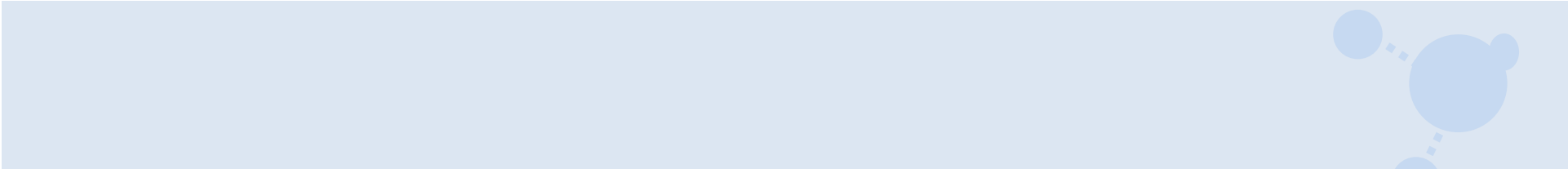


# 數據愈優質 政策求堅實


吳慧蘭女士

首席經濟主任

財政司司長辦公室經濟分析及方便营商處



*“I have no data yet. It is a capital mistake to theorise before one has data. Insensibly one begins to twist facts to suit theories, instead of theories to suit facts.”*

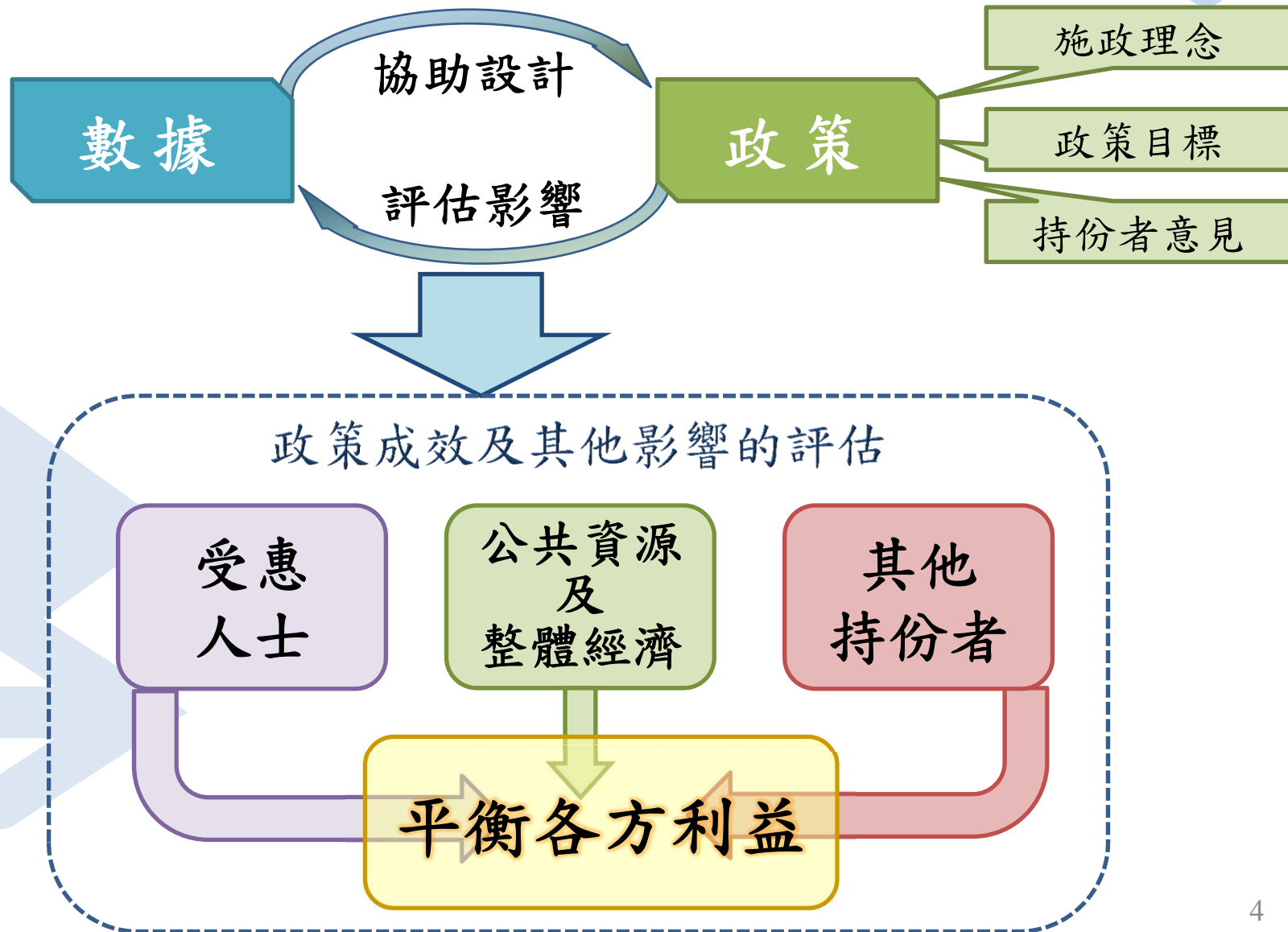


*Sherlock Holmes, A Scandal in Bohemia, in A. Conan Doyle,  
The Adventures of Sherlock Holmes,  
originally published by George Newnes, 1892.*

# 數據為制訂／檢討政策的基礎

- 在制訂新的政策時，常需要以數據為依歸，例如：
  - 制訂法定最低工資
  - 制訂低收入在職家庭津貼
- 在檢討現有政策時，數據亦是不可缺少的工具，例如：
  - 調整法定最低工資水平
  - 以貧窮線分析框架檢視長者生活津貼、鼓勵就業交通津貼等計劃的扶貧成效

# 制訂政策的考慮



# 優質的數據如何協助政策制訂

## ○ 識別政策目標群組

- 數據有助政策設計，讓政策能針對有需要群組

## ○ 分析對各持份者及整體經濟的影響

- 數據為估算對各持份者以至整體經濟影響的基礎
- 更準確地分析政策下多少人士受惠、如何影響持份者，以及他們受惠／受影響的程度

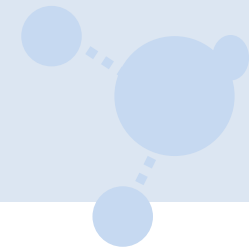
## ○ 估算對公共資源的負擔

- 數據有助估算政府的財政負擔，評估政策的可持續性

## ○ 評估政策成效

- 數據的分析有助評估政策的成本效益，顯示政策是否有效、到位，並協助政策的檢討及優化

# 數據來源



- 政府統計處
  - 定期的統計調查
  - 專題統計調查
- 政府部門的行政數據
- 政府部門委託的顧問研究
- 其他經濟體的統計部門
- 其他
  - 例如IMF、WTO、OECD等
  - 國際競爭力排名機構

應用實例 1

# 低收入在職家庭津貼



# 背景

- 政府於2012年12月重設的扶貧委員會訂立了「貧窮線」，以政府政策介入前每月住戶收入中位數的50%劃線
- 在此框架下，扶貧委員會分析了貧窮數據，發現沒有領取綜援的在職貧窮家庭由於在職成員少，且多從事較低技術職位，加上兒童數目較多，因而要面對較高的貧窮風險
- 為紓援這些家庭的經濟負擔，政府推出了「低收入在職家庭津貼」。立法會財委會已於今年1月批出撥款，措施預計於2016年第二季推出



# 政策目標

- 鼓勵低收入家庭在職成員持續就業、自力更生
- 政策設計特別關顧有兒童或青年的家庭，目的為促進向上流動，並減少跨代貧窮的問題



# 津貼設計

- 津貼以家庭為單位發放，並設有入息及資產審查
- 為合資格在職家庭提供每月的基本津貼，並為這些家庭每名合資格兒童／青年提供額外的兒童津貼；基本津貼額與工時和收入掛鈎，鼓勵自力更生，多勞多得

| 在職成員每月工時<br>(小時) |            | 住戶月入處於中位數的：  |              |              |              |
|------------------|------------|--------------|--------------|--------------|--------------|
|                  |            | ≤50%         |              | >50% - 60%   |              |
| 單親家庭             | 非單親家庭      | 基本津貼<br>(每戶) | 兒童津貼<br>(每名) | 基本津貼<br>(每戶) | 兒童津貼<br>(每名) |
| 36 - <72         | 144 - <192 | 600元         | 800元         | 300元         | 400元         |
| 72及以上            | 192及以上     | 1,000元       |              | 500元         |              |

- 政策對單親住戶的工時要求較低，及沒有居港年期的要求，故亦能照顧到單親及新移民在職家庭的需要

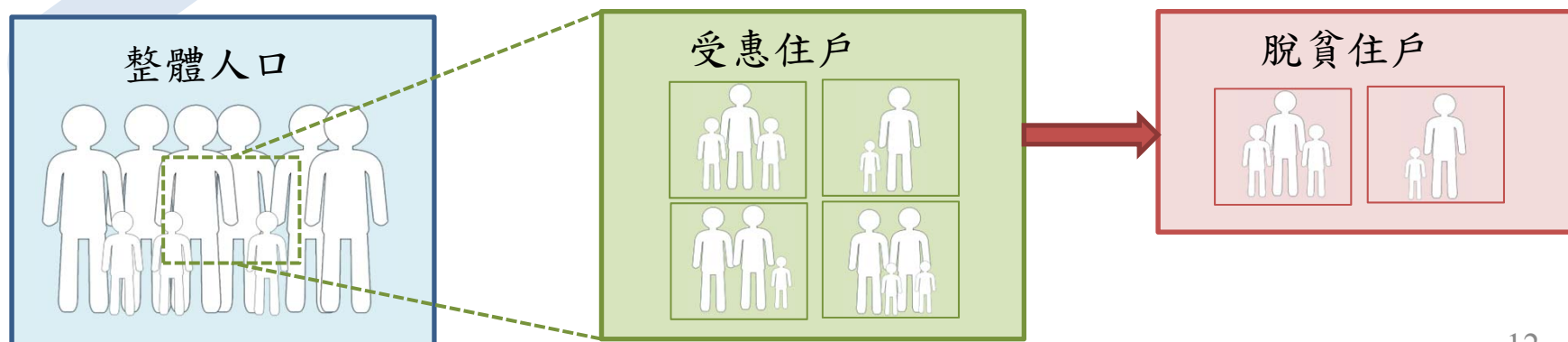
# 財務及影響評估

- 在落實低收入在職家庭津貼的設計前，經濟分析部曾聯同政府統計處協助勞工及福利局，就低收入在職家庭津貼在不同設計（參數組合）下的可能影響進行估算及分析
- **數據的應用**：估算在不同設計下（不同入息和資產審查要求、單親及非單親家庭的不同工時要求、基本津貼額、兒童津貼額等）：
  - 政府的財政負擔
  - 評估政策成效

# 數據的作用

## ○ 如何運用數據作出評估

- 從整體人口中識別出合資格的住戶
- 估算受惠住戶及人口的數目，其家庭組合及主要社會經濟特徵
- 評估扶貧成效（脫貧住戶/人數、貧窮率減幅）
- 估算政府的財政負擔



# 數據的來源

## ○ 政府統計處

- 每年數據：貧窮線數據
- 每月統計：綜合住戶統計調查

## ○ 政府部門的行政記錄

- 例如社會福利署、在職家庭及學生資助事務處、民政事務局等提供的數據

# 數據對制訂低收入在職家庭津貼的幫助

- 數據令低收入在職家庭津貼的設計更到位
  - 數據分析識別出特別需要關顧的家庭（如單親家庭及新移民家庭），令政策設計時能提供特別的支援
  - 結合貧窮線的分析框架，有助評估政策成效
  - 估算出不同的政策設計下受惠人士的數目及特徵；在公共資源有限的情況下，平衡政策覆蓋的寬度及支援的力度

應用實例 2

# 法定最低工資



# 政策目標

- 防止工資過低，保障基層僱員收入
- 盡量減少低薪職位流失
- 維持香港經濟發展和競爭力



# 最低工資委員會

- 最低工資委員會秉著「以數據為依歸」的原則，全面考慮及平衡各項因素，作出審慎建議
- 數據在法定最低工資政策的應用：

如何釐定合適的  
法定最低工資水平

監察新水平實施後  
社會經濟情況的變化

評估法定最低工資  
的潛在影響

# 數據的作用

## ○ 協助釐定法定最低工資水平

在不同測試水平下

僱員

- 有多少人會受影響？
- 主要集中在哪些行業和職業？
- 平均工資升幅是多少？

☆工資分布，社會經濟特徵



企業

- 有多少企業會受影響？
- 要額外支付多少工資？
- 能否承受？

☆成本結構，盈利分布



# 數據的作用

## ○ 監察社會經濟情況的變化－「一系列指標」

- 本地最新經濟表現及預測

(1) 整體經濟狀況

- 勞工供求
- 工資水平及分布
- 工資差距
- 就業特徵
- 工作時數

(2) 勞工市場情況

- 生活水平
- 提升就業意欲
- 勞資關係

(4) 社會共融

(3) 競爭力

- 企業的經營特色
- 創業精神、營商意欲及償債能力
- 香港的相對經濟自由度及競爭力
- 生產力增長
- 勞工成本

# 數據的作用

- 評估法定最低工資的潛在影響

職位流失

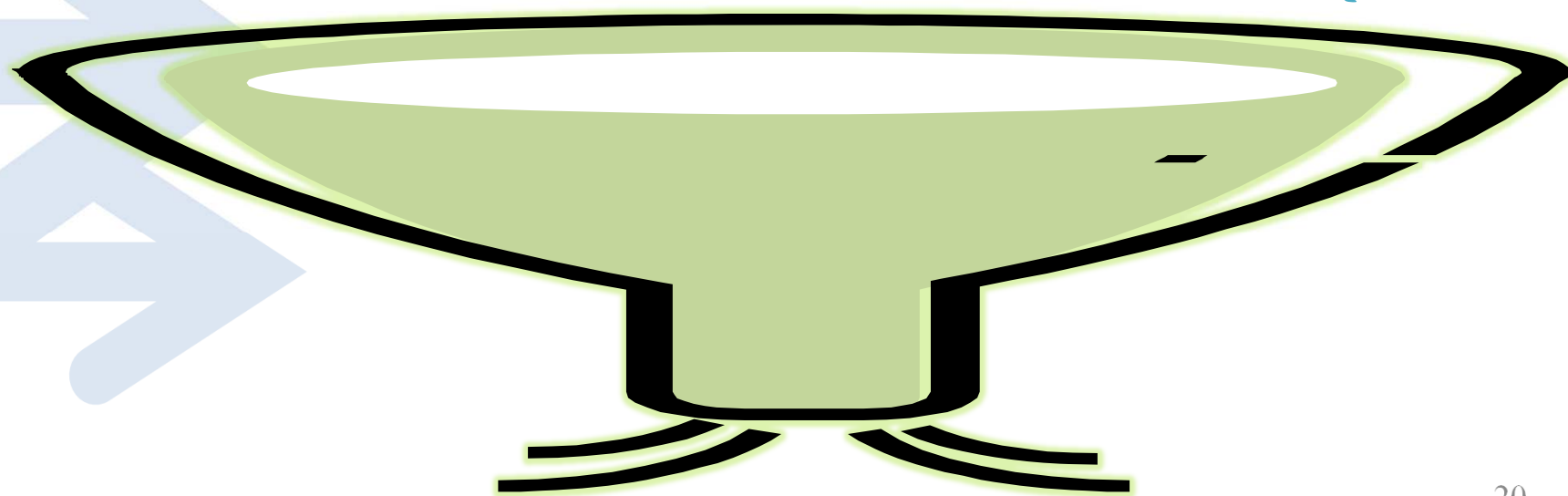
企業盈利

生產力

薪酬結構

通脹

工作時數

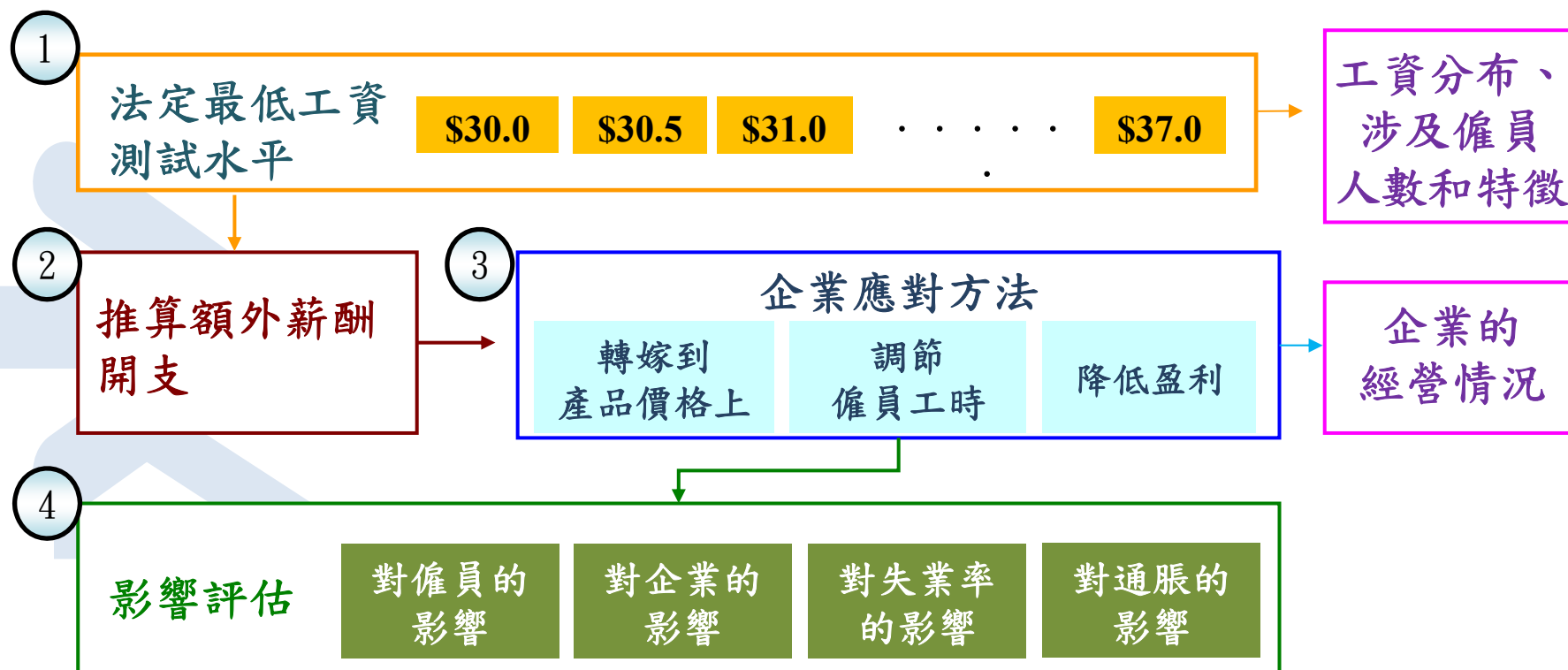


# 數據的作用

## ○ 根據數據進行影響評估

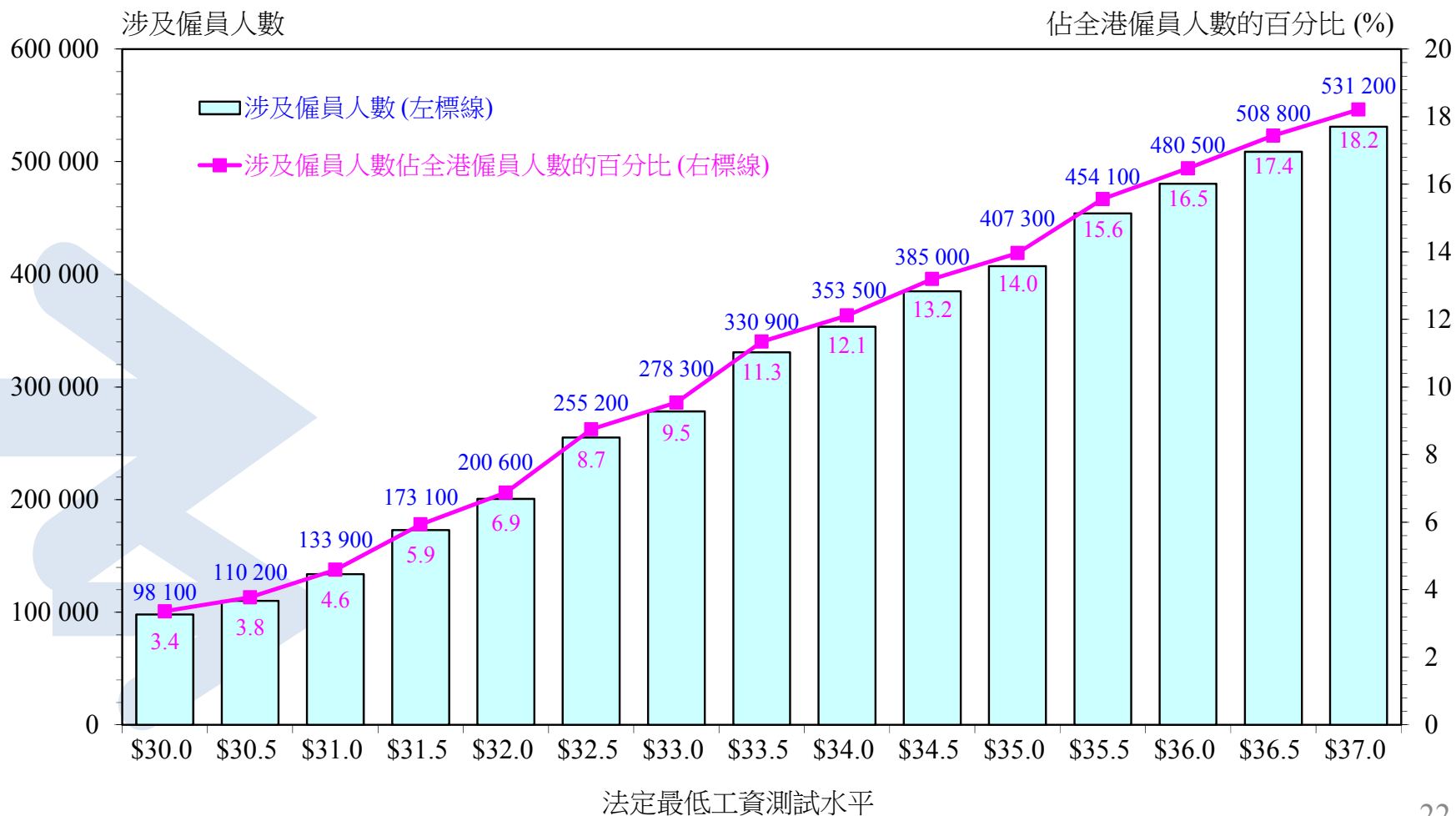
### 影響評估框架

### 所需數據



# 根據數據進行影響評估

## ○ 推算不同測試水平下涉及的僱員人數



# 數據的來源

## ○ 政府統計處

- 每年統計：收入及工時按年統計調查、經濟活動按年統計調查
- 每季統計：勞工收入統計調查、僱傭及職位空缺按季統計調查
- 每月統計：綜合住戶統計調查、零售物價統計調查

## ○ 政府部門的行政記錄

- 例如稅務局、破產管理署等提供的數據

# 收入及工時按年統計調查

## ○ 背景

- 因應法定最低工資的研究和推行而引入的新統計調查，於2009年第2季首次進行

## ○ 目的

- 搜集僱員的工資水平及分布、就業及人口特徵資料，供私營機構和政府就各種與勞工有關的課題進行研究之用

## ○ 樣本數目

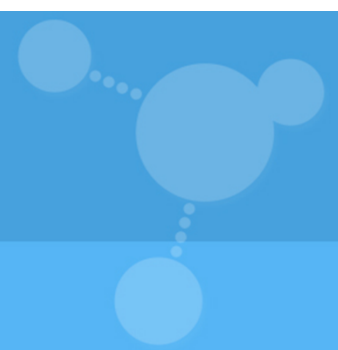
- 約1萬間業務事業單位，6萬名僱員



# 數據對制訂法定最低工資的幫助

- 經過詳細數據分析後釐定的法定最低工資水平，能平衡各方面的因素
  - ✓ 勞工市場自2011年5月以來大致保持穩定
  - ✓ 更多人投入勞工市場，就業人數持續上升
  - ✓ 基層僱員收入明顯改善
  - ✓ 失業率持續處於低水平
  - ✓ 未有對勞工市場的靈活性造成重大影響
  - ✓ 未有引致物價急漲

# 總結



# 總結

- 在制訂新政策或優化現行的政策時
  - 數據提供重要的基礎，以估算政策的可能影響
  - 評估政策對各持份者的影響，有助政策制訂者顧及、平衡各方利益
- 更詳細、更準確的優質數據能達致更全面、精準的分析
  - 有助制訂更到位、更具成本效益的政策

謝謝

